



Terschelling in de Beeldende Kunst

Door Frans Schot

Pleun Procee

Pleun is geboren in Deventer in 1989 en opgegroeid in Gouda, als oudste in het gezin met een broer en een zus. Zij kwam als kind al tijdens de jaarlijkse zeilvakanties op de Waddeneilanden. De grote wensdroom van haar ouders was om ooit op Terschelling te wonen. In 1999 werd deze droom bewaarheid, doordat haar vader docent Navigatie aan de Zeevaartschool werd. Zij woonden in de Westerbuurtstraat op West.

Een bijzondere herinnering voor haar, uit de eerste tijd na de verhuizing uit de grote stad, zijn de slapeloze nachten, omdat het zo stil was en dat het licht van de



Boven: *Dôbe* (2023), olieverf op doek, 30 x 60 cm.

Links: *Haas* (2022), fineliner en witte inkt op getint papier, 22 x 30 cm.

Brandaris steeds naar binnen scheen. Het contrast met de Randstad vond zij een bijzondere ervaring. Het vrije leven, de ruimte en de natuur op Terschelling overal om haar heen en *het ons kent ons* was voor Pleun wel even wennen als stadskind.

Tekenen en schilderen doet Pleun al zolang als ze zich kan herinneren. Al op jonge leeftijd was ze lid van teken- en schilderclubjes. Net als veel andere eilander kinderen heeft Pleun na de lagere school in Harlingen middelbaar onderwijs gevolgd. Eerst een tijdje in een kosthuis, later kochten haar ouders een huis in Harlingen. Ze volgde de uitstroomrichting Cultuur en Maatschappij met haar favoriete vak tekenen. Naast deze opleiding heeft Pleun modeltekenlessen gevolgd in het voormalig cultureel centrum Parnas in Leeuwarden.



Kooihuisje Grië (2023), fineliner op handgeschept papier, 15 x 15 cm.



Seinpaalduin (2023), olieverf op doek, 15 x 60 cm.



Toevlucht (2022), olieverf op doek, 40 x 100 cm.



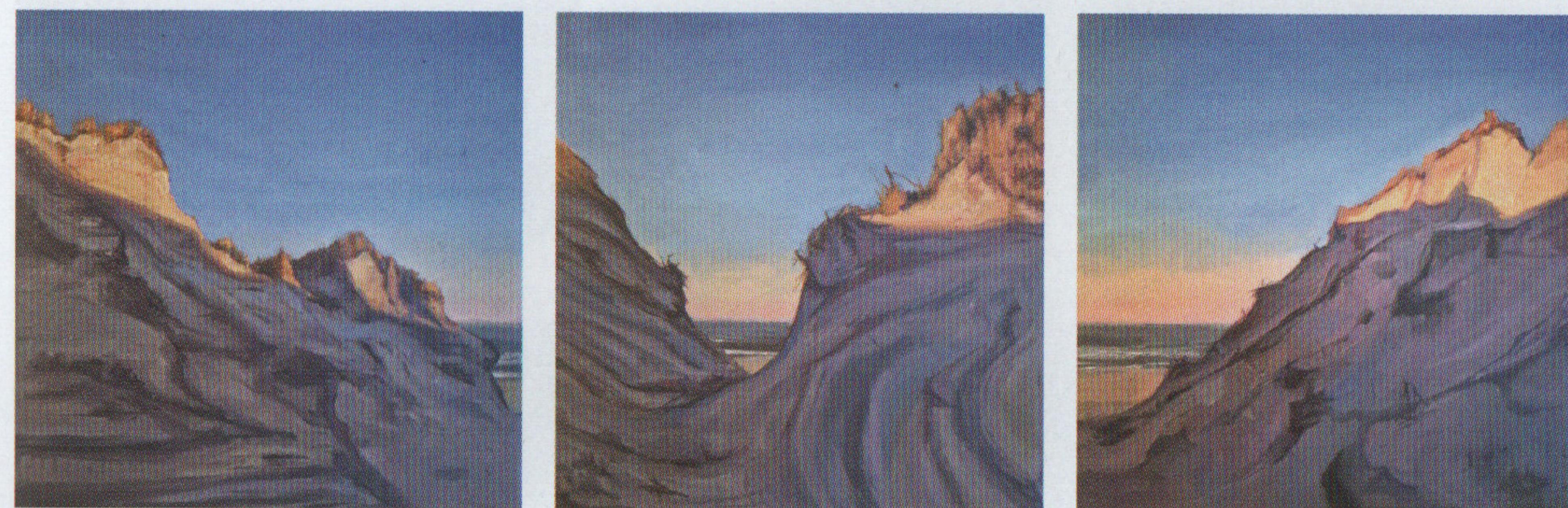
Zelfportret met vlecht (2021). Olieverf op doek. 24x30 cm. Privébeziit.



Winterkudde (2021), olieverf op paneel, 50x70 cm.

Na de middelbare school heeft Pleun niet direct voor de kunstacademie gekozen, want haar leven nam een andere wending. Zij ontmoette haar eilander partner Eimert Bennink en is daarom terug naar Terschelling gegaan en woont samen met hem in Midsland. In 2008 kregen zij hun mooie dochter Inez. Terwijl Eimert zijn beroep als zeeman uitoefende, kon Pleun een studie Toegepaste Psychologie volgen. In die tijd is zij wel altijd blijven tekenen, maar lag de focus toch ook bij andere zaken. Wel heeft Pleun het idee om meer te gaan schilderen en een atelier te beginnen steeds in het achterhoofd gehouden.

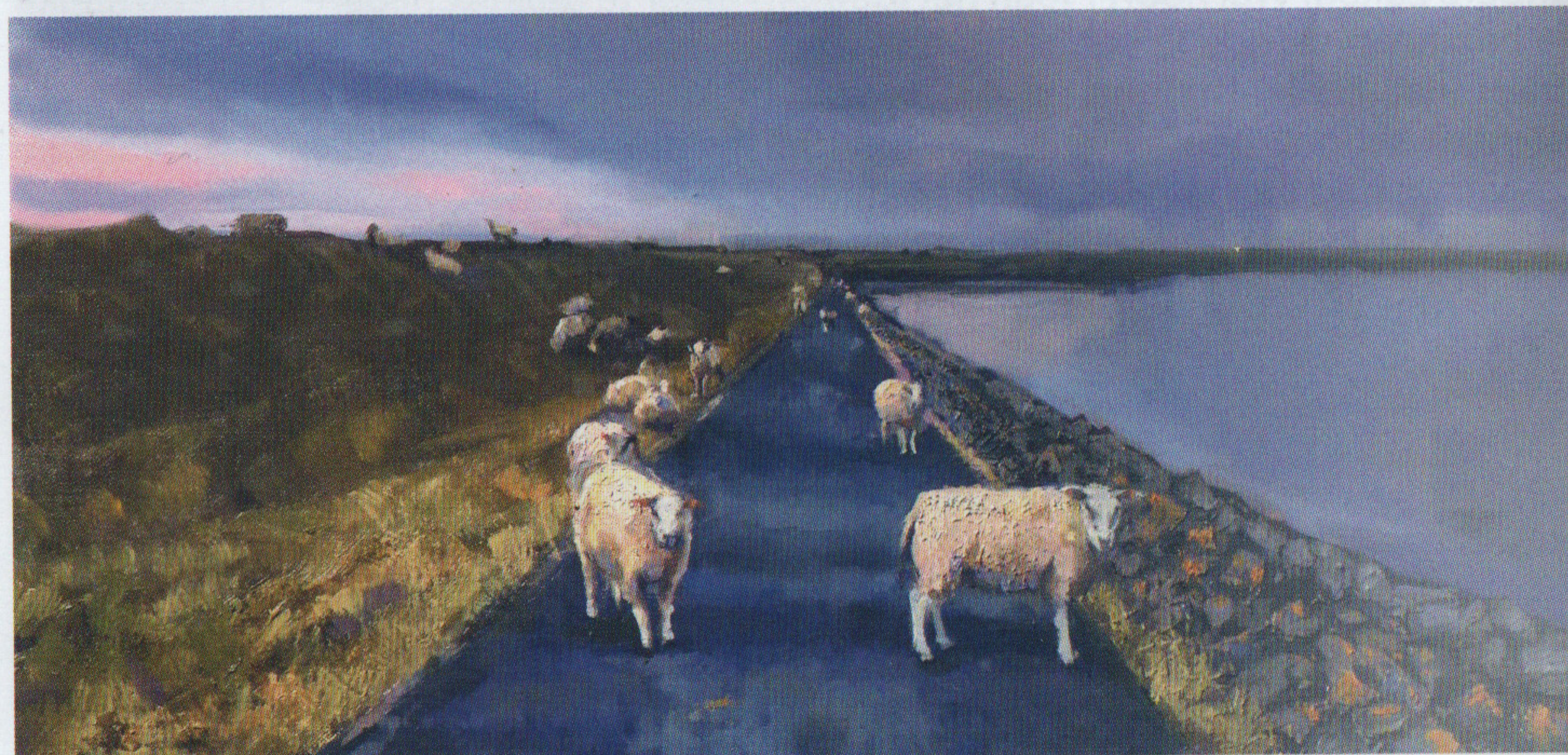
Toen Inez de leeftijd kreeg dat ze ook naar Harlingen zou gaan voor de middelbare school, heeft Pleun de kans gegrepen om zich aan te melden voor de toelatingsdag aan de Klassieke Academie.



Paal 7, laatste licht. (2022). Olieverf op linnen. Triptiek, drie maal 40x40 cm.



[Redacted]



Schapen op de dijk, olieverf op linnen



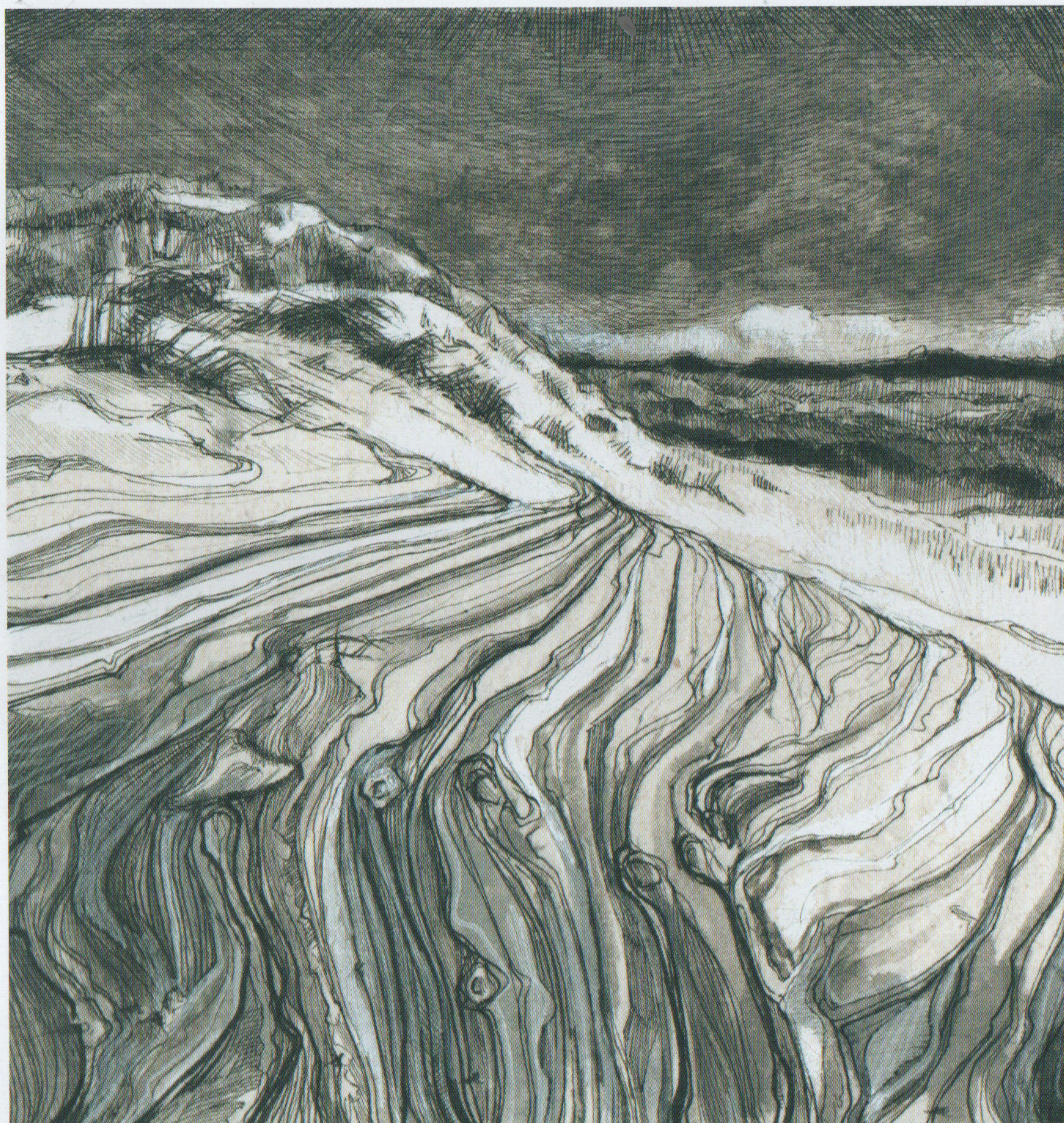
Mist (2023). Olieverf op masonite. 18x24 cm.

[Redacted]

Waarom juist deze kunstopleiding? “Dit instituut is een zelfstandige kunstacademie, gericht op de – de naam zegt het al – klassieke methodes zoals die vroeger ook werden gedoceerd. Daarmee onderscheidt de Klassieke Academie zich van andere kunstacademies zoals Minerva in Groningen. Het draait meer om techniek dan conceptualisering. Dat is precies waar het mij om ging. Tekenende deed ik al heel lang, maar schilderen en vooral schildertechniek wilde ik graag ontwikkelen!”

Inmiddels heeft Pleun eind juni van dit jaar vijf jaar Klassieke Academie, bestaande uit drie jaar vakscholing en twee jaar masterscholing met succes afge maakt. Officieel is zij nu gediplomeerd als Vrij beeldend kunstenaar. Vooral door de masterscholing is zij zich meer gaan richten op haar eigen ontwikkeling als kunstenaar.

Wat wil je laten zien in jouw werk? “Doordat ik de afgelopen periode meer tijd aan de vaste wal doorgebracht heb, merkte ik des te meer dat ik het eiland miste. Ik wandel graag met een camera op zak om inspiratie op te doen. Ik vind het nog altijd bijzonder dat je ruim twintig jaar op een plek kan wonen maar nog steeds nieuwe plekken ontdekt. In mijn werk wil ik de kijker graag laten zien hoe ik het eiland op die momenten ervaar. Het is voor mij belangrijk om de weidsheid van het landschap en het bijzondere licht te vangen. Ik heb een voorkeur voor lege landschappen, voor verstillend en melancholiek. Veel mensen kennen de Brandaris en de andere geïjkte punten, maar weten misschien niet hoe mooi het eiland in een stille februarimaand kan zijn!”



Boven: Zandstructuren (2023), fineliner en witte inkt op papier, 20 x 20 cm.

Rechts: Schelpen, olieverf, 15 x 20 cm.

Naast dat Pleun haar eigen foto's als inspiratiebron gebruikt, heeft zij op de Academie ook kennis gemaakt met het *en plein air* (buiten op locatie) schilderen.

Wat vind je belangrijk in het *en plein air* schilderen? "Daarin word je gedwongen veel directer te werken en daardoor spontanere keuzes te maken omdat het licht en de weersomstandigheden zo veranderlijk kunnen zijn. Die schetsen, foto's en *en plein air* studies gebruik ik daarna in het atelier om groter werk te maken. Mijn



eindcollectie voor de Academie bestaat dan ook uit eilander landschappen, met name nocturnes (nacht taferelen) en verstilte, melancholieke landschappen".

Naast de landschappen schildert Pleun ook graag portret. Zij heeft altijd al interesse gehad in mensen, daarom koos zij ook voor de studie Psychologie. Vergelijkbaar vindt zij het vangen op het doek van een landschap of de blik of persoonlijkheid van een model, dat voor haar zit. Pleun werkt ook in opdracht.

Na vijf jaar Harlingen en Groningen kijkt zij er naar uit om alle tijd weer op Terschelling te besteden. Het eiland blijft voor haar een bron van inspiratie, genoeg om nog jaren te blijven schilderen. Ook hoopt zij binnenkort haar eigen open galerie te starten met bezoeken uren, om contact te houden met mensen.

Info:

Facebook Pleun Procee

www.pleunprocee.art

www.kunstopterschelling.nl

Exposities:

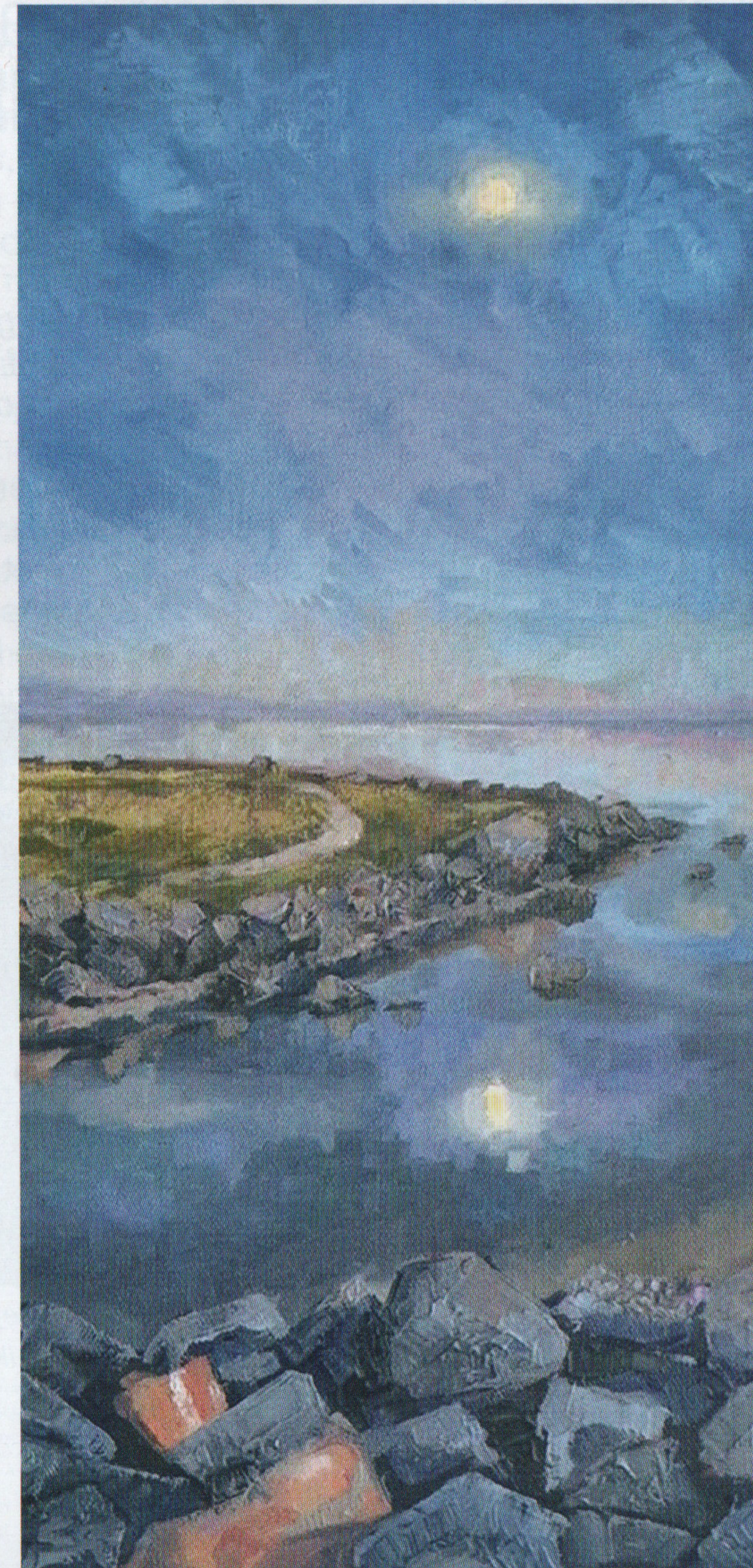
2016: Eilander Art Expositie in Ieders Plak, West.

Juli 2021: Groepsexpositie Klassieke Academie op de Roomsterborgh in Leek.

Oktober 2022: Groepsexpositie Kunst in de Kerk, Hervormde Kerk in Midland.

6 tot 23 juli 2023: Groepsexpositie Examenklas Klassieke Academie in Kunstlievend Genootschap Pictura in Groningen.

Lopend: Geselecteerd werk in de Stormvogel, Baaiduinen.



Junimaan, (2022). Olieverf op doek. 15x30 cm.